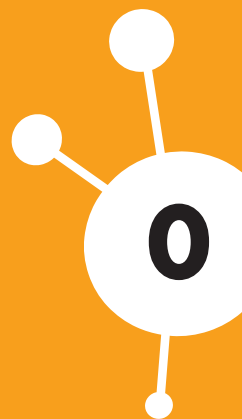




MANUÁL
JEDNOTNÉHO
VIZUÁLNÍHO
STYLU

OBSAH



OBSAH

1 ÚVOD

- 1.01 Funkce a použití manuálu
- 1.02 O jednotném vizuálním stylu Solarix

2 LOGOTYP

- 2.01 Základní a inverzní logotyp
- 2.02 Černobílé a šedé provedení logotypu
- 2.03 Ochranný prostor logotypu
- 2.04 Rozměrová řada logotypu
- 2.05 Aplikace na podkladové plochy
- 2.06 Zakázané varianty logotypu

3 PÍSMO

- 3.01 Hlavní písmo
- 3.02 Doplnkové písmo

4 BAREVNOST

- 4.01 Definice základních barev

5 MERKANTILNÍ TISKOVINY

- 5.01 Vizitka obecná
- 5.02 Obálka DL obecná
- 5.03 Hlavičkový papír A4

6 PREZENTACE POWERPOINT

- 6.01 Principy tvorby prezentace

Jednotný vizuální styl je souborem sjednocených prvků vizuální prezentace produktů Solarix. Podporuje jejich snadnou identifikaci směřovanou k zákazníkům.

Základem vizuálního stylu je značka. Dalšími podstatnými prvky jsou grafická podoba logotypu, doplňkové symboly a grafické prvky, barevnost, písmo, způsob grafického řešení prezentací, produktových obalů, produktů samotných, merkantilních tiskovin a ostatních informačních nosičů.

Manuál jednotného vizuálního stylu

slouží jako soubor závazných předpisů k práci s jednotným vizuálním stylem produktů Solarix. Obsahuje závazná pravidla a doporučené varianty používání prvků vizuálního stylu. Taktéž příklady zakázaných variant aplikace značky (logotypu). Prvky vytištěné z tohoto manuálu nemohou sloužit pro přímou reprodukci. K tomu jsou určeny elektronické podklady a předlohy.

Obsah manuálu je tvořen vzory a ukázkami jednotlivých prvků vizuálního stylu, popisy a návody k jejich aplikaci či realizaci. Dále manuál obsahuje konstrukční schémata a rozkresy prvků vizuálního stylu s kótami a popisy řešení sazby.

Rozměry u rozkresů jsou udávány v milimetrech, není-li uvedeno jiné měřítko.

Uváděné velikosti písma jsou v jednotkách pt (points) odpovídajících měrnému systému využívanému programy Adobe. Typografické jednotky vycházejí z následujících pravidel: 1" (palec) = 72 points; 1 point = 0,353 mm.



Jednotný vizuální styl produktů Solarix je založen na aplikaci značky (logotypu) především na bílé podkladové ploše a na grafických prvcích odvíjejících se ze symbolu značky.

Symbol značky je složen z kružnic o různých průměrech vzájemně graficky propojených tak, aby vytvářely prostorový a perspektivní dojem. Symbol propojených kružnic má vyjadřovat zaměření produktů Solarix, tedy propojování a spojování informačních datových toků prostřednictvím širokého spektra síťových produktů. Rovněž mají propojené kružnice symbolizovat expanzi a dynamický rozvoj. Dalším významem propojení je komunikace. Tedy nejen důraz kladený na kvalitu produktového portfolia, ale také na komunikaci, podporu a dobré vztahy se zákazníky. Propojení také symbolizuje strukturu moderní společnosti vzájemně spolupracujících celků a schopnosti pracovat jako výkonný tým.

Samotný symbol propojených kružnic je výrazným prvkem vizuálního stylu a přispívá k identifikaci a snadné zapamatovatelnosti propagace i komunikačních prostředků. Je použitelný v různých modifikacích při veškerých marketingových aktivitách.

Kromě používání značky (logotypu) a symbolů značky mohou být komunikační prvky doplněné o produktové vizualizace z portfolia značky v dynamických polohách se zaměřením na technický detail, ale také na design a čistotu.



LOGOTYP





Základní logotyp

Hlavním prvkem jednotného vizuálního stylu produktové řady je značka, jež je jeho registrovanou ochrannou známkou. Používá se pro označení týkající se produktů Solarix. Její aplikace podléhá definicím a pravidlům uvedeným v tomto manuálu.

Značka je složena ze symbolu a textové části.

Symbol a textovou část značky není možné používat zvlášť, mimo případné výjimky zapracované v tomto manuálu.

Symbol je složen z pěti vzájemně propojených kružnic.

Barvy značky jsou definovány jako Solarix orange a Solarix šedá. Značka v této barevnosti je v manuálu označena jako Základní logotyp. Tento se přednostně umísťuje na bílou podkladovou plochu. Přesná definice barev v jednotlivých barevných systémech je uvedena v kapitole > 4 BAREVNOST. Ostatní povolené varianty logotypu jsou uvedeny v kapitole > 2 LOGOTYP.

Inverzní logotyp

Povolenou barevnou variantou logotypu je Inverzní logotyp, který je určen k aplikaci na tmavou podkladovou plochu.

Symbol je v odstínu Solarix orange. Textová část je v bílé barvě.

Přesná definice barev v jednotlivých barevných systémech je uvedena v kapitole > 4 BAREVNOST. Pravidla aplikace na podkladových plochách jsou definována v kapitole > 2 LOGOTYP / 2.05 Aplikace na podkladové plochy.



Černobílé provedení logotypu – Černý a Bílý logotyp

Černý a Bílý logotyp se používají v případech, kdy není možný výstup barevného provedení značky. Příkladem je razítko, fax, jednobarevný tisk.

Dále se užívají v případech, kdy podkladová plocha neumožňuje použití barevného logotypu, kupříkladu z důvodu nečitelnosti.

Bílý logotyp se umísťuje na tmavé podkladové plochy, Černý logotyp se umísťuje na světlé podkladové plochy.

Definice podkladových ploch pro tyto varianty logotypu je uvedena v kapitole [> 2 LOGOTYP / 2.05 Aplikace na podkladové plochy](#).

Šedé provedení logotypu

Šedé provedení logotypu se používá v případech, kdy logo nemá funkci dominantního prvku. Může se jednat o situace, kdy je kladen důraz na jiný vizuální styl, například u sponzorských aktivit nebo v případech, kdy je třeba logotyp vizuálně potlačit. Dále je možné ho použít v případech, kdy není možný výstup barevného provedení značky a je třeba se vyhnout černému provedení logotypu. Takovým případem jsou např. reklamní předměty „ekonomické řady“.

Šedé provedení logotypu je v barvě Solarix šedá. Přesná definice barvy je uvedena v kapitole [> 4 BAREVNOST](#).

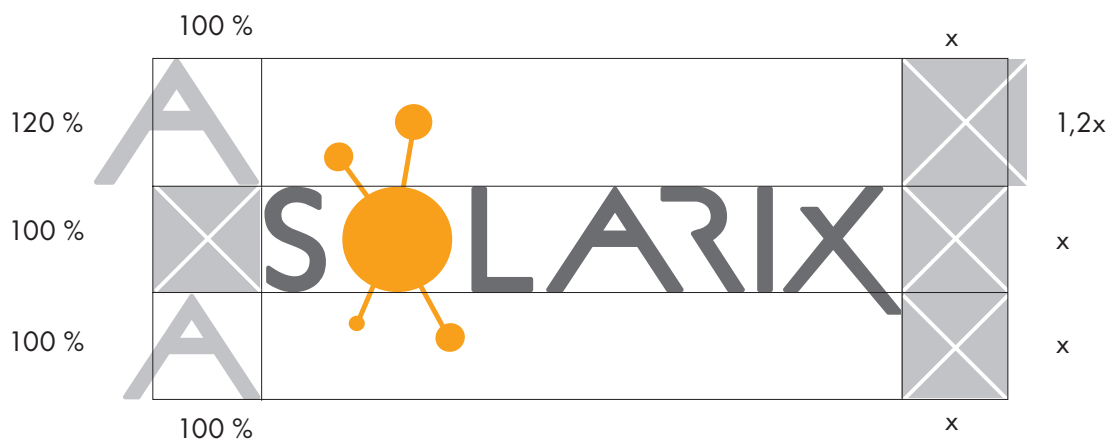
Šedé provedení logotypu se aplikuje přednostně na bílý podklad, lze ho užít i na světlé podkladové plochy nepřekračující určitou tonalitu barvy, viz kapitola [>2 LOGOTYP / 2.05 Aplikace na podkladové plochy](#).

Ochranný prostor logotypu je minimální velikost plochy v bezprostřední blízkosti logotypu, do něhož nesmí zasahovat jiný grafický prvek či text.

Tento prostor určuje i minimální vzdálenost logotypu od kraje stránky nebo jiné plochy, na kterou je logotyp umístěn.

Ochranný prostor zaručuje čitelnost logotypu a umožňuje mu dostatečně vyniknout.

Vzdálenost, která musí být v okolí logotypu zachována, je definována čtvercem, jehož strana je rovna výšce písmene „A“ logotypu. Čtverec je v příkladu pro stanovení ochranného prostoru definován hodnotou „x“ a pro určení horní části ochranného prostoru je použitý ve 120 % velikosti výšky písmene „A“.



Rozměrová řada logotypu slouží ke sjednocení velikosti logotypu při jeho aplikacích, zvláště pro tiskovou realizaci a napomáhá vytvářet jeho jednotný styl.

Rozměrová řada je odvozena od logotypu Solarix, kdy velikost 100 % odpovídá šířce 100 mm.

Pro merkantilní tiskoviny do formátu A5 a A4, obálky a formáty DL slouží logotypy o velikosti 42 %. Na vizitky a formáty do velikosti A7 se aplikují logotypy ve velikosti 32 %.

Další použití určených velikostí logotypu definuje zejména kapitola > 5. **MERKANTILNÍ TISKOVINY**. Velikost 18 % je minimálním zmenšením logotypu. Při této velikosti je možné zaručit čitelnost logotypu. Další zmenšování by se mohlo na jeho čitelnosti negativně projevit.

100 %



42 %



32 %



18 %





Bílá a černá podkladová plocha

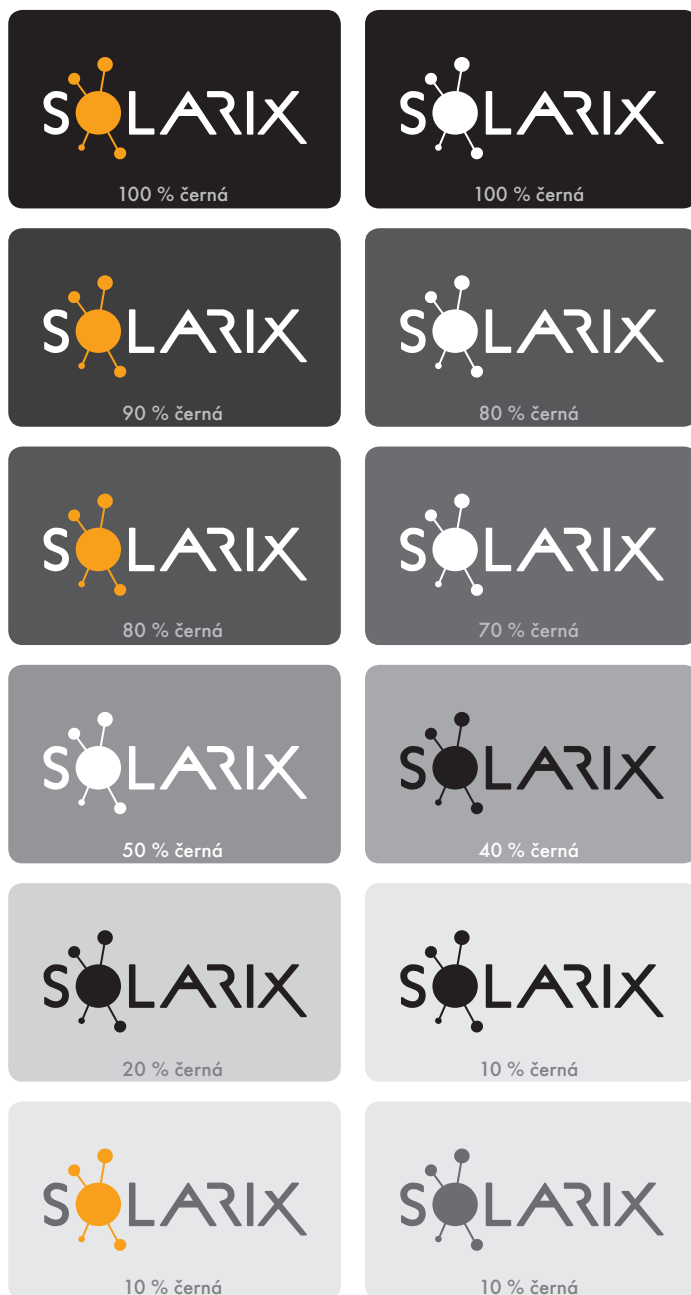
Na Bílou podkladovou plochu se přednostně aplikuje Základní logotyp. Je-li omezen tiskový výstup pouze na černou barvu, užívá se Černý logotyp.

V případech, že nemá logotyp funkci dominantního prvku, nebo je třeba ho vizuálně potlačit, aplikuje se Šedý logotyp. Na černou podkladovou plochu se přednostně aplikuje Inverzní logotyp. Je-li omezen tiskový výstup pouze na černou barvu, užívá se Bílý logotyp.

Barevné podkladové plochy

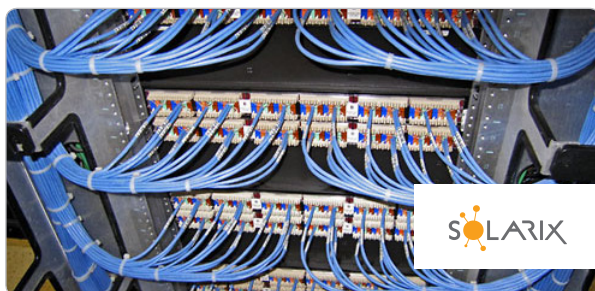
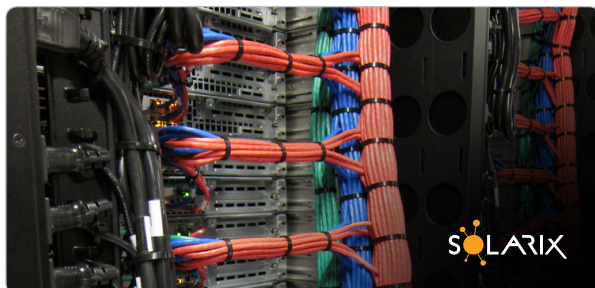
Na velmi světlé podkladové plochy je možné aplikovat barevný logotyp. Je však nutné, aby byl vždy na dané ploše dostatečně výrazný a kontrastní. Proto by neměla podkladová plocha přesáhnout tonalitu barvy vyšší jak 10 %. Nerespektování této zásady by mohlo negativně ovlivnit čitelnost logotypu.

Na barevné podkladové plochy přesahující tuto tonalitu je povoleno umísťovat jen Černý a Bílý logotyp. Je opět nutné dbát na jejich kontrastnost a výraznost. Na světlé podkladové plochy se aplikuje Černý logotyp. Na sytých a tmavých barvách Bílý logotyp.



Podkladové plochy ve stupních šedi

Na podkladových plochách ve stupních šedi s tonalitou černé 100 – 80 % se užívá Inverzní logotyp. Pro lehce zatónovaný podklad, maximálně do 10 % se užívá Barevný logotyp. Na podkladové ploše s tonalitou do 10 % barvy lze užít i Šedý logotyp. V případě jednobarevného omezení výstupu a v případě jiných odstínů podkladu než jsou zmíněné, se užívá při hodnotách tonality 100 – 41 % Bílý logotyp a 40 – 0 % Černý logotyp.



Fotografie

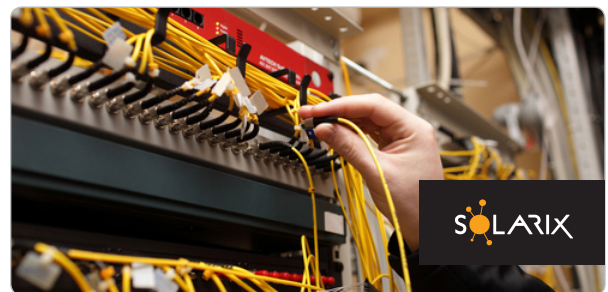
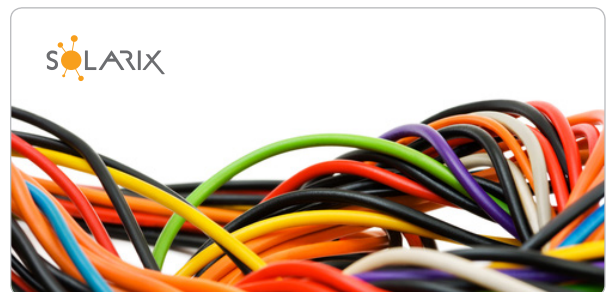
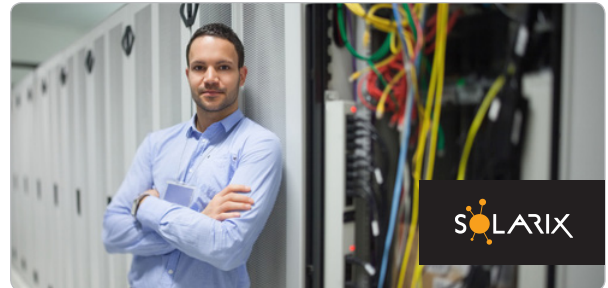
Tvoří-li podkladovou plochu barevná nebo černobílá fotografie, je nutné logotyp umisťovat do klidné zóny fotografie, zachovávat principy aplikace na podkladové plochy, vyhýbat se tedy nesouladu s barevností logotypu a podkladové plochy a zajistit dostatečnou kontrastnost logotypu na daném podkladě. V opačném případě je třeba aplikovat logotyp na fotografii s vlastní podkladovou plochou. Na fotografii lze umisťovat Základní, Inverzní, Bílý i Černý logotyp. Správnou variantu logotypu je nutné zvolit na základě světelné tonality podkladové fotografie. Základní logotyp lze umisťovat jen na velmi světlá místa fotografie (s tonalitou max. do 10 % barvy). Na světlé fotografie lze aplikovat Černý logotyp. Na fotografie sytých a tmavých barev se umisťuje Bílý logotyp. Inverzní logotyp se umisťuje na tmavé podkladové fotografie. Uveden je i příklad nesprávné aplikace logotypu, kdy je umístěn do neklidného prostředí fotografie.





Fotografie

Příklady dalších povolených variant:



**Příklady zakázaných provedení**

Podoba logotypu produktů Solarix určeného manuálem je závazná. Mimo povolených variant logotypu je zakázáno používat jakékoliv jiné varianty. Není možné měnit barevnost, typografii, modifikovat kompozici typografické a obrazové části logotypu a poměr jejich velikostí. Logotyp nesmí být jakkoliv deformován a nesmí být žádným způsobem zasahováno do jeho konstrukce.

Uvedené příklady nevyčerpávají všechny možnosti zakázaných aplikací logotypu. Nastiňují příklady odporující zásadám typografie a estetiky vizuálního stylu, jako jsou:

1. změna kompozice, 2. deformace, 3. změna barevnosti, 4. použití jiného písma, 5. přidání stín, průhlednost, obrysy nebo efekty, 6. natočení nebo zkosení logotypu.

PÍSMO



Futura T EE Light
 ABCDEFGHIJKLMNOPQRSTUVWXYZ
 abcdefghijklmnopqrstuvwxyzčěřšžďřáéíúů
 0123456789 &(:;?!)
 Corporate Light Condensed
Corporate Light Italic

Futura T EE Book
 ABCDEFGHIJKLMNOPQRSTUVWXYZ
 abcdefghijklmnopqrstuvwxyzčěřšžďřáéíúů
 0123456789 &(:;?!)
Corporate Book Italic

Futura T EE Medium
 ABCDEFGHIJKLMNOPQRSTUVWXYZ
 abcdefghijklmnopqrstuvwxyzčěřšžďřáéíúů
 0123456789 &(:;?!)
 Corporate Medium Condensed
Corporate Medium Italic

Futura T EE Bold
ABCDEFGHIJKLMNOPQRSTUVWXYZ
abcdefghijklmnopqrstuvwxyzčěřšžďřáéíúů
0123456789 &(:;?!)
Corporate Bold Condensed
Corporate Bold Italic

Základní písmo

Základní písmo je jedním z klíčových prvků jednotného vizuálního stylu, proto by mělo být použito na všech tiskovinách.

Základním písmem Solarix je písmo Futura T EE. Na merkantilních tiskovinách i ostatních prvcích jednotného vizuálního stylu se používá v řezu Book, pro zvýraznění v řezu Bold a Heavy. Další použití určených řezů písma definují následující kapitoly. Je možné použít písmo Futura T EE i v dalších řezech. Není však vhodné kombinovat více než 4 řezy písma.

K dispozici jsou řezy Light, Light Italic, Light Condensed, Book, Book Italic, Medium, Medium Italic, Medium Condensed, Bold, Bold italic, Bold Condensed.

Na bílých podkladových plochách se přednostně užívá písmo v barvě Solarix šedá a černá. Na černé a tmavé podkladové ploše v odstínech šedé a v barvách se užívá písmo bílé. Pro zvýraznění důležitých informací a nadpisů lze užit pro písmo barvy Solarix orange. V případech jednobarevného tisku je možné použít písmo v černé barvě. Je zakázáno používat písma elektronicky nasílená nebo skloněná, deformovaná, stínovaná a doplňovaná efekty a obrysy.

Arial Regular
ABCDEFGHIJKLMNOPQRSTUVWXYZ
abcdefghijklmnopqrstuvwxyzčěřšžďťáéíúů
0123456789 &(;;?!)

Arial Italic
ABCDEFGHIJKLMNOPQRSTUVWXYZ
abcdefghijklmnopqrstuvwxyzčěřšžďťáéíúů
0123456789 &(;;?!)

Arial Bold
ABCDEFGHIJKLMNOPQRSTUVWXYZ
abcdefghijklmnopqrstuvwxyzčěřšžďťáéíúů
0123456789 &(;;?!)

Arial Bold Italic
ABCDEFGHIJKLMNOPQRSTUVWXYZ
abcdefghijklmnopqrstuvwxyzčěřšžďťáéíúů
0123456789 &(;;?!)

Arial Black
ABCDEFGHIJKLMNOPQRSTUVWXYZ
abcdefghijklmnopqrstuvwxyzčěřšžďťáéíúů
0123456789 &(;;?!)

Arial Narrow
ABCDEFGHIJKLMNOPQRSTUVWXYZ
abcdefghijklmnopqrstuvwxyzčěřšžďťáéíúů
0123456789 &(;;?!)

Doplnkové písmo

Výjimkou v používání písma jsou elektronické dokumenty vytvářené v prostředí Microsoft Office. V těchto případech se užívá standardní písmo Arial. K dispozici jsou řezy Regular, Italic, Bold, Bold Italic, Black, Narrow. Přednostně je doporučeno používat řezy Regular a Bold. Řez Narrow je využíván k vyplnění určených částí některých šablon zpracovaných pro MS Word.

BAREVNOST



Solarix orange

cmyk - 0/43/100/0
Pantone - 137 C (U)
RGB - 249/160/27
html - #f9a01b

Solarix šedá

cmyk - 0/0/0/70
Pantone - Cool Gray 10 C (U)
RGB - 109/110/113
html - #6d6e71

Barvy použité v logotypu jsou i hlavními barvami produktové řady Solarix a dotvářejí i prvky vizuálního stylu. Barvy, které budou v souvislosti s logotypem užívány (např. v propagaci) by se měly odvíjet od stanovené barevnosti. Nesmí ji potlačovat. Musí být dbáno na to, aby se i další použité barvy vzájemně doplňovaly, byly sladěné a nekonfliktní.

Texty nebo jejich podklady v tiskovinách jsou ve většině případů provedeny v barvě Solarix šedá.

CMYK tisk čtyřbarevným soutiskem

PANTONE kód škály pro tisk přímými barvami

RGB zobrazení na monitoru a TV

html číslo barvy zobrazované monitorem, webová barva

MERKANTILNÍ TISKOVINY



MERKANTILNÍ TISKOVINY

5.01 Vizitka obecná

Rozměry vizitky jsou 90 × 50 mm.

Barva textu je Solarix šedá a bílá barva.

Pro tisk vizitek je doporučen bílý matný křídový papír o plošné hmotnosti 300 g/m² a tiskový lak.

Základní logotyp velikost 32 %



Jméno:

Futura T EE Medium, 9 pt, řádkování 9,5 pt

Pracovní pozice:

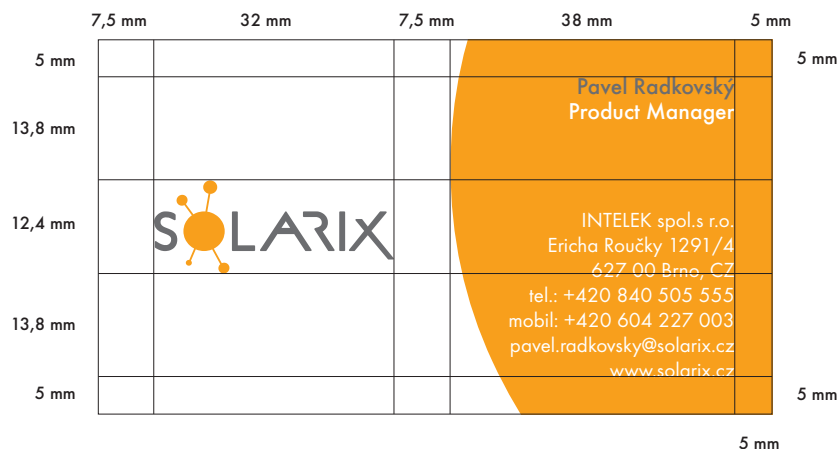
Futura T EE Medium, 8 pt, řádkování 9,5 pt

Textové pole obsahující Jméno a pozici je zarovnáno do pravého horního rohu vizitky 5mm od okraje.

Ostatní údaje:

Futura T EE Book, 8 pt, řádkování 9,5 pt

Textové pole je zarovnáno na pravý spodní roh vizitky 5mm od okraje.



Rozměry obálky jsou 220 × 110 mm.

Text je proveden v barvě Solarix orange a Solarix šedá.

Tisk je doporučen na hlazený ofsetový papír
s plošnou hmotností 100 g/m².

Obálka je v ukázce zmenšena na 80 % skutečné
velikosti.




INTELEK spol. s r.o.
Ericha Roučky 1291/4
627 00 Brno, CZ

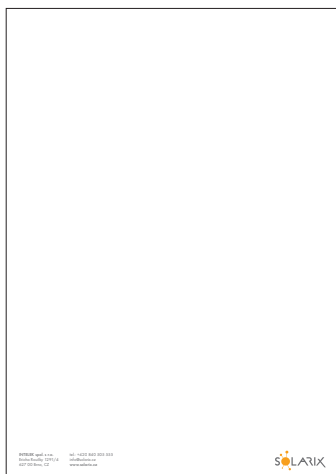
tel.: +420 840 505 555
info@solarix.cz
www.solarix.cz

Základní logotyp Solarix
velikost 32 %

INTELEK spol. s r. o.
Futura T EE Bold 8 pt, řádkování 8,8 pt
www.solarix.cz
Futura T EE Medium 8 pt, řádkování 8,8 pt
Ostatní údaje
Futura T EE Book 8 pt, řádkování 8,8 pt

Obálka je v ukázce zmenšena na 80 % skutečné velikosti.

	8 mm	32 mm	8 mm	26 mm	8 mm	
8 mm						
7,96 mm						INTELEK spol. s r.o. ěřicha Roučky 1291/4 627 00 Brno, CZ



Základní logotyp Solarix
velikost 32 %

INTELEK spol. s r. o.

Futura T EE Bold 8 pt, řádkování 8,8 pt

www.solarix.cz

Futura T EE Medium 8 pt, řádkování 8,8 pt

Ostatní údaje

Futura T EE Book 8 pt, řádkování 8,8 pt

Ukázka níže zmenšena na 70 % skutečné velikosti.



PREZENTACE POWERPOINT



PREZENTACE POWERPOINT

6.01 Principy tvorby prezentace

Titulní slide prezentace



Obsah



Přechodový slide pro jednotlivé kategorie prezentace



VARIANTA 1

Prezentace zpracovaná programem MS PowerPoint obsahuje titulní stranu s inverzním logotypem Solarix na podkladové ploše 70 % černé, spolu s grafickým ztvárněním ikon pro snadnější rozdělení. Název prezentace může být umístěn ve spodní části, na střed.

Slidy přechodové pro jednotlivé kategorie prezentace obsahují Název slidu v inverzním provedení a ikony.

Principy tvorby prezentace spočívají v použití zmiňovaných prvků a dalších pravidel, k nimž patří aplikace barevnosti dle specifikací v tomto manuálu a správné použití písma Tahoma.

PREZENTACE POWERPOINT

6.01 Principy tvorby prezentace

Titulní a poslední slide prezentace



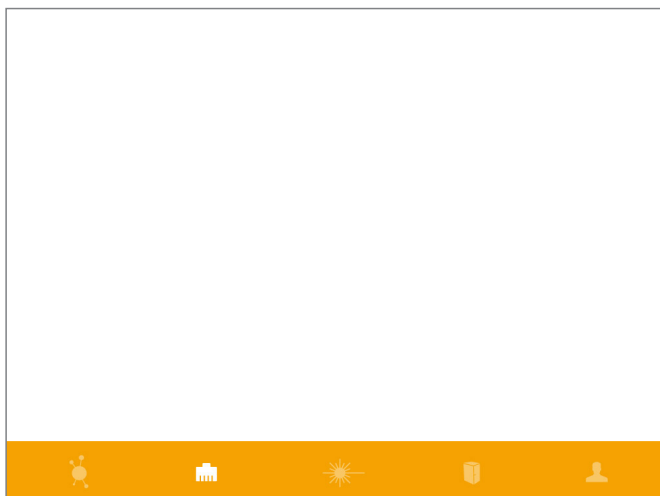
VARIANTA 2

Prezentace zpracovávaná programem MS PowerPoint obsahuje titulní stranu s bílým logotypem Solarix na podkladové ploše 100 % orange, spolu s grafickým ztvárněním ikon pro snadnější rozdělení. Název prezentace může být umístěn ve spodní části, na střed.

Slidy přechodové pro jednotlivé kategorie prezentace obsahují Název slidu v inverzním provedení a ikony.

Principy tvorby prezentace spočívají v použití zmiňovaných prvků a dalších pravidel, k nimž patří aplikace barevnosti dle specifikací v tomto manuálu a správné použití písma Tahoma.

Vnitřní strany



Přechodový slide pro jednotlivé kategorie prezentace



PREZENTACE POWERPOINT

6.01 Principy tvorby prezentace

Titulní a poslední slide prezentace



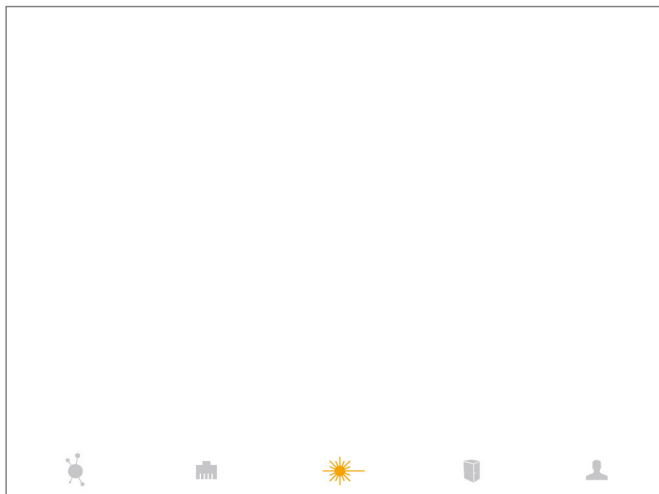
VARIANTA 2

Prezentace zpracovaná programem MS PowerPoint obsahuje titulní stranu s barevným logotypem Solarix na bílé podkladové ploše, spolu s grafickým ztvárněním ikon v šedé 40 % černé, pro snadnější rozdělení. Název prezentace může být umístěn ve spodní části, na střed.

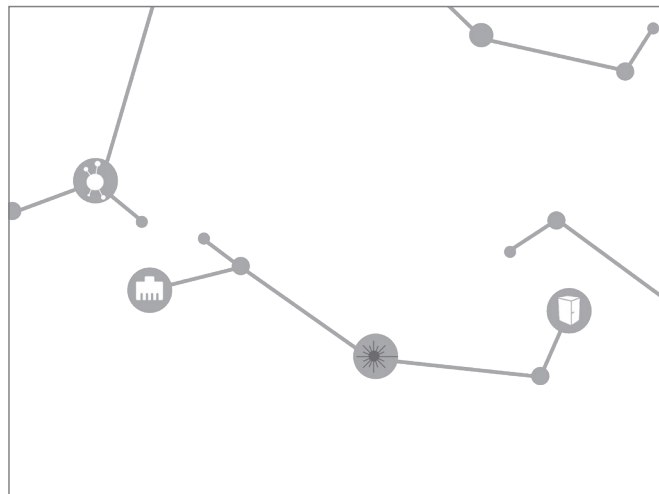
Slidy přechodové pro jednotlivé kategorie prezentace obsahují Název slidu v inverzním provedení a ikony.

Principy tvorby prezentace spočívají v použití zmiňovaných prvků a dalších pravidel, k nimž patří aplikace barevnosti dle specifikací v tomto manuálu a správné použití písma Tahoma.

Vnitřní strany



Přechodový slide pro jednotlivé kategorie prezentace



PRODUKTOVÉ SLIDY pro všechny varianty

Princip tvorby tabulek

Záruky Solarix

Standardní a systémová záruka

Produkty	Standardní záruka	Systémová záruka
Metalická kabeláž	5 let	30 let
Optická kabeláž	5 let	20 let
Rozvaděče	2 roky	2 roky

76

Produktový slide – princip umístění fotografií produktů

Patch panely

High-Density UTP patch panely Solarix 0,5U

20

Princip tvorby tabulek

Princip tvorby textu v seznamu

Strukturovaná kabeláž Solarix

Klíčové vlastnosti

- **Kompletní portfolio** produktů metalické a optické kabeláže i rozvaděčů
- Vynikající **poměr** kvalita, výkon a cena
- Komponenty **splňují požadavky** z mezinárodních standardů
- Výborná **skladová dostupnost** produktů
- **Jednoduchost** a **rychlost** instalace
- Reagujeme na **trendy a inovace**

9

Princip tvorby grafů, časových úseků a jiných grafických prvků

Věděli jste,
jaké jsou nejdůležitější milníky
značky Solarix?

Timeline of Solarix Milestones:

- 1994: Začátek prodeje Solarix v ČR
- 1996: Komponenty a kabely kategorie 5
- 1998: Začátek prodeje Solarix v SK
- 2000: Komponenty a kabely kategorie SE
- 2002: Komponenty a kabely kategorie 6
- 2004: Významné rozšíření portfolia především v komponentě (zářivky, keystone a panely)
- 2004: Kabely kategorie 7
- 2004: Systémové certifikáty kategorie 6A od zkušební laboratoře GHMT
- 2006: Začátek úzké spolupráce s Fluke Networks
- 2006: Jako jedni z prvních, komponenty a kabely kategorie 6A pro 10G
- 2008: Kabely kategorie 7A 1200 a 1500 MHz, úspěšný test v ECU na kabel dle vyhlášky č. 23/2008
- 2008: Dle BSRIA podíl na trhu v ČR 22%, nové high density panely a rychlozasklávací keystone
- 2010: Komponentní level certifikáty na kabely kategorie 6A a 7 od 3P
- 2010: Dle BSRIA podíl na trhu v ČR 16%, nové samostatné keystone a přenosové komponenty
- 2012: Optické kabely se značkou Solarix
- 2014: Databáze rozvaděče Solarix

Princip tvorby grafů, časových úseků a jiných grafických prvků