

# SOLARIXPEDIA

Instalační průvodce: jak instalovat samořezné keystoney Solarix

## SPECIFIKACE KEYSTONŮ SOLARIX SXXJ-xx-yyy-BK-SA

- Stíněné i nestíněné **samořezné** keystoney RJ45 8p8c **50 μin** kategorie 5E, 6 a 6A
- Spolehlivé keystoney s vynikajícími výkonovými parametry splňující mezinárodní standardy
- **Component Level** certifikace u nezávislé testovací laboratoře FORCE
- Testováno i pro **4PPoE/PoE++** (dle IEC 60152-99-002)
- Samozařezávací mechanismus, velmi snadná instalace

## CO BUDETE K INSTALACI POTŘEBOVAT

- **Ořezávač** pláště instalačního kabelu (např. ze sady Solarix SX-TOOL-KIT)
- **Štípací kleště** (např. Solarix HT-222)
- Instalační kabel Solarix kategorie 5E, 6, 6A nebo 7 (dle typu keystoneu)
- **Samořezné keystoney** Solarix SXXJ-5E-UTP-BK-SA, SXXJ-5E-STP-BK-SA, SXXJ-6-UTP-BK-SA, SXXJ-6-STP-BK-SA nebo SXXJ-10G-STP-BK-SA

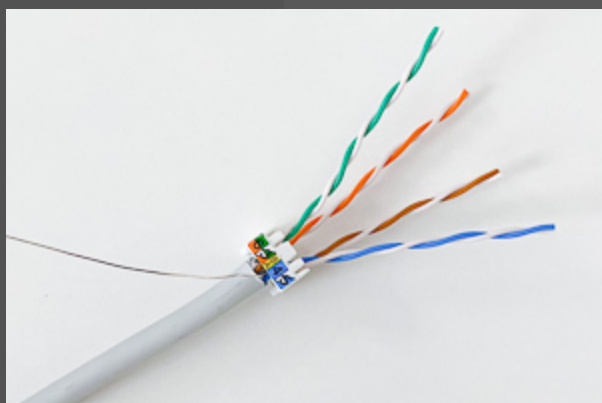
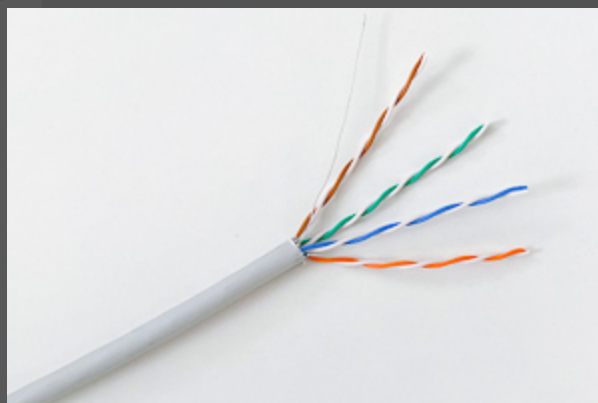


# JAK INSTALOVAT SAMOŘEZNÉ KEYSTONY SOLARIX



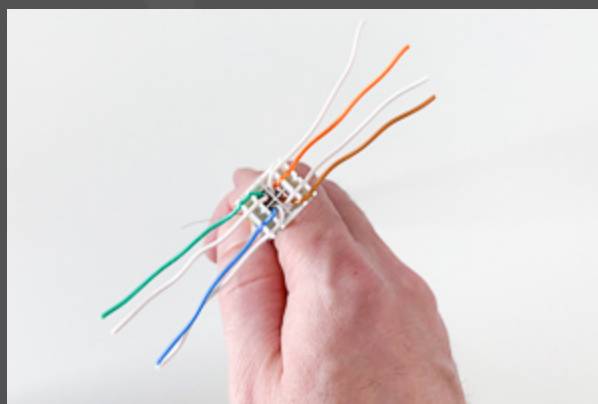
Odstraňte plášť kabelu minimálně v délce **50 mm**. V případě stíněných kabelů o něco více - tj. zemnicí drátek musí být **dostatečně dlouhý** (viz dále). Při instalaci kabelů si proto nechejte na obou koncích kabelu **větší rezervy**.

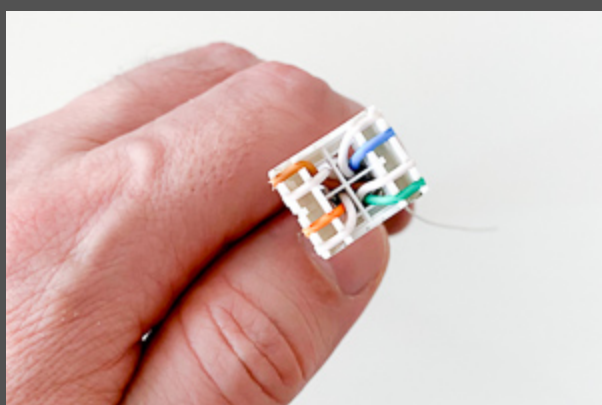
V závislosti na typu stíněného kabelu, odbalte páry ze stínící fólie (F/UTP) nebo fólií (U/FTP a S/FTP). Opatrně je **odstříhněte**, a to co nejtěsněji k plášti kabelu. Pozor na vodiče a zemnicí drátek, **nesmí dojít** k jejich **poškození**. V případě UTP verze kabelu můžete tento krok přeskočit.



Na vodiče nasadte bílou **vodící krytku** keystoneu. Je potřeba dodržet přesné rozdělení párů dle **barevného značení** na krytce. Krytku doražte **co nejtěsněji** k plášti kabelu. V případě stíněných kabelů zemnicí drátek (popř. oplet u S/FTP kabelů) **zůstává ohnutý** dozadu podél pláště.

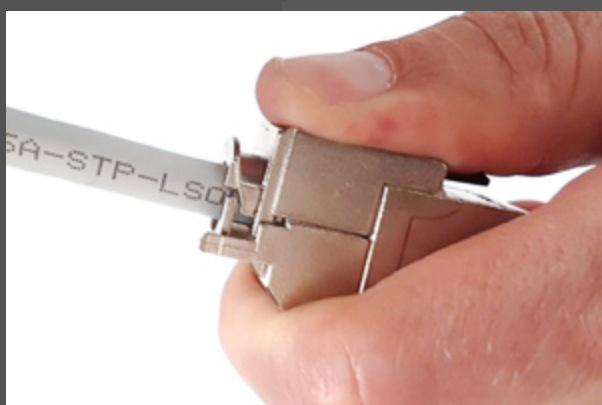
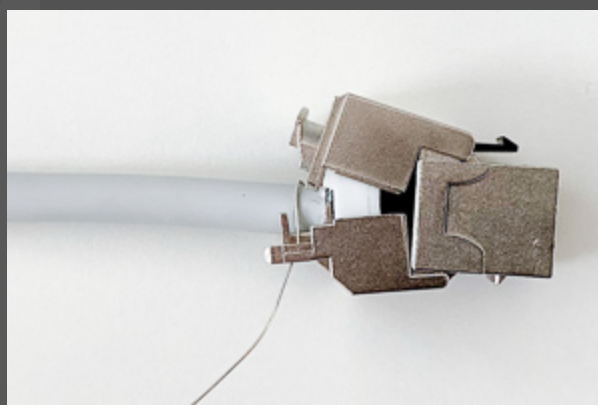
Následně rozdělte vodiče do **drážek krytky** keystoneu. Je nutné dodržet správné **schéma zapojení** (tj. T568A nebo T568B), které je barevně vyznačeno na krytce (POZOR, barevné značení na krytce se může u jednotlivých samořezných keystoneů různých kategorií lišit od toho na obrázku, viz poslední dvě strany tohoto dokumentu). Rovněž každý vodič musí být upevněn v **obou vodících drážkách** krytky.





Co nejtěsněji pak odštípnete **přebytečné části** vodičů. Vodiče nesmí přesahovat krytku o více než **0,5 mm** a musí pevně držet **v obou vodičích drážkách** krytky. V případě stíněných kabelů zemnicí drátek (popř. oplet u S/FTP kabelů) **zůstává ohnutý** dozadu podél pláště.

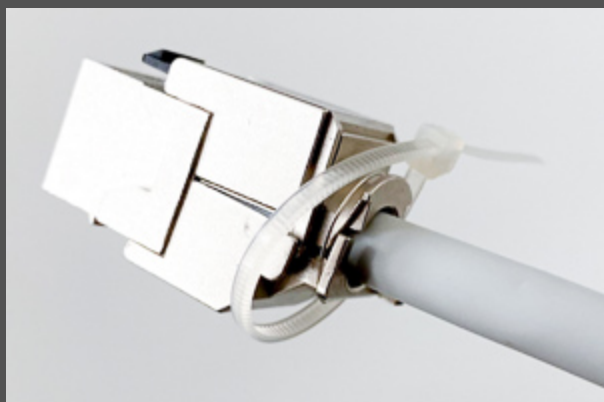
Nyní nasadíte krytku s vodiči **do těla keystoneu**. Krytka musí být nasazena podle **vodičích šipek** na keystoneu i krytce. Šipky musí ukazovat ve stejném směru. V případě stíněných kabelů zemnicí drátek (popř. oplet u S/FTP kabelů) provlečte **očkem v krčku keystoneu** (viz obrázek). Pak pevně **stiskněte** čelisti keystoneu k sobě. Krytka s vodiči se nasune do **zařezávacích nožů**.



Čelisti keystoneu je potřeba dorazit co **nejvíce k sobě** (tj. musí přesně lícovat). Teprve pak dojde ke **správnému zařezání** vodičů do zařezávacích nožů keystoneu.

V případě stíněných kabelů **omotejte** zemnicí drátek (nebo oplet u S/FTP kabelů) kolem vodivé **zadní části** keystoneu. Zemnicí drátek (popř. oplet) by se měl **dotýkat** těla keystoneu co nejvíce a po celém obvodu zadního krčku. Z tohoto důvodu musí být zemnicí drátek (nebo oplet u S/FTP kabelů) **dostatečně dlouhý**.





K **zafixování** keystoneu a upevnění zemnicího drátku (nebo opletu) na krčku keystoneu použijte **stahovací pásku**, která je součástí balení. Pokud používáte nestíněnou variantu keystoneu, můžete tento krok přeskočit.

Pásku pak dobře **utáhněte**. Páska se nesmí pohybovat a musí dobře **fixovat zemnicí drátek** (nebo oplet u S/FTP kabelů) na krčku keystoneu (viz obrázek). Opět, pokud používáte nestíněnou variantu samořezných keystoneů Solarix, můžete tento krok přeskočit.



Pokud jste úspěšně **dokončili** všechny výše uvedené kroky, je instalace samořezných keystoneů Solarix **dokončena**.

# MAPY ZAPOJENÍ SAMOŘEZNÝCH KEYSTONŮ SOLARIX

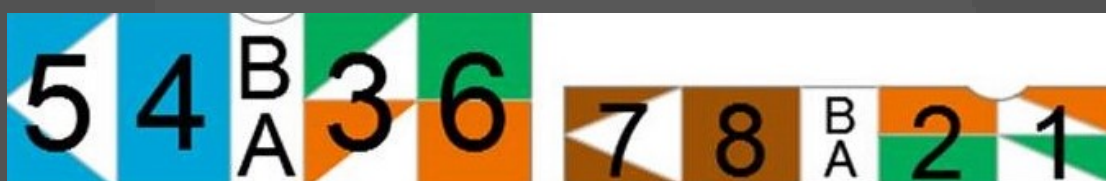
Na obrázcích níže jsou uvedeny mapy zapojení jednotlivých párů kabelu, které jsou vytisknuté na krytkách samořezných keystonů Solarix.



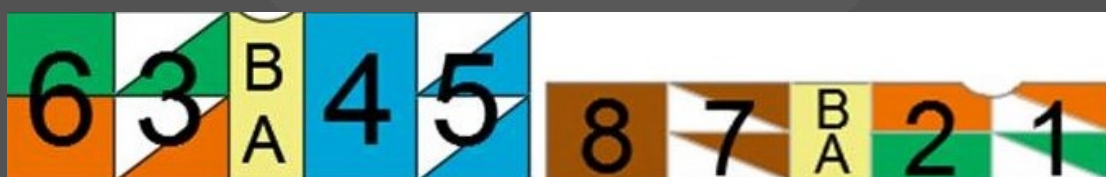
SXKJ-5E-UTP-BK-SA a SXKJ-6-UTP-BK-SA



SXKJ-5E-STP-BK-SA



SXKJ-6-STP-BK-SA



SXKJ-10G-STP-BK-SA



# PŘÍKLAD: SAMOŘEZNÝ KEYSTONE S XKJ-5E-UTP-BK-SA

Zapojení  
dle T568A

Zapojení  
dle T568B



## T568A

- bílo-modrá (5)
- modrá (4)
- bílo-oranžová (3)
- oranžová (6)
- bílo-hnědá (7)
- hnědá (8)
- zelená (2)
- bílo-zelená (1)

## T568B

- bílo-modrá (5)
- modrá (4)
- bílo-zelená (3)
- zelená (6)
- bílo-hnědá (7)
- hnědá (8)
- oranžová (2)
- bílo-oranžová (1)

## POTŘEBUJETE PORADIT?

Pokud **potřebujete poradit** s instalací tohoto produktu, prosím **ozvěte se nám** na [info@solarix.cz](mailto:info@solarix.cz) nebo telefonicky na +420 840 505 555.