

# SOLARIXPEDIA

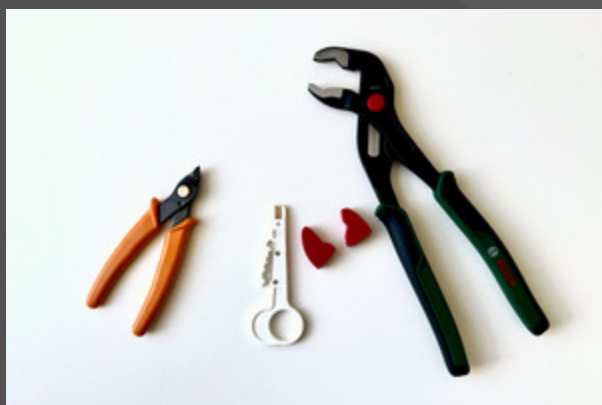
## Instalační průvodce: jak instalovat RAL keystoney Solarix

### SPECIFIKACE KEYSTONŮ SOLARIX S XKJ-xx-STP-RAL-SA

- Stíněné **samořezné** keystoney RJ45 **50 μin** kategorie 5E, 6 a 6A s vyměnitelnou **barevnou maskou**
- Spolehlivé keystoney s vynikajícími výkonovými parametry splňující mezinárodní standardy
- **Component Level** certifikace u nezávislé testovací laboratoře FORCE
- Testováno i pro **4PPoE/PoE++** (dle IEC 60152-99-002)
- Snadná instalace, RAL FIT vyměnitelná maska, GROUND LOCK mechanismus, krytka SECURE GAP a COMPACT HD design

### CO BUDETE K INSTALACI POTŘEBOVAT

- **Ořezávač** pláště instalačního kabelu (např. tento z nástrojů Solarix)
- Přesné stranové **štípací kleště** (např. Solarix HT-222)
- Siko kleště 250 mm k **pevnému dovření** kestonů (např. Bosch 1.600.A02.7PR nebo FESTA 17061, ideálně i s plastovou ochranou proti poškrábání kestonu)
- Stíněný instalační kabel Solarix **kategorie 5E, 6, 6A** nebo **7** (dle typu kestonu)
- **Keystoney** Solarix SXKJ-5E-STP-RAL-SA, SXKJ-6-STP-RAL-SA, nebo SXKJ-10G-STP-RAL-SA

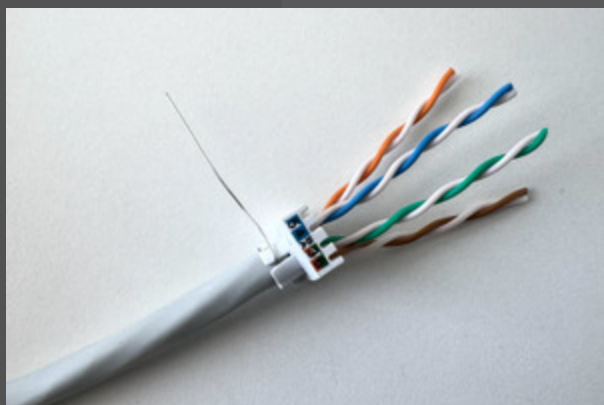
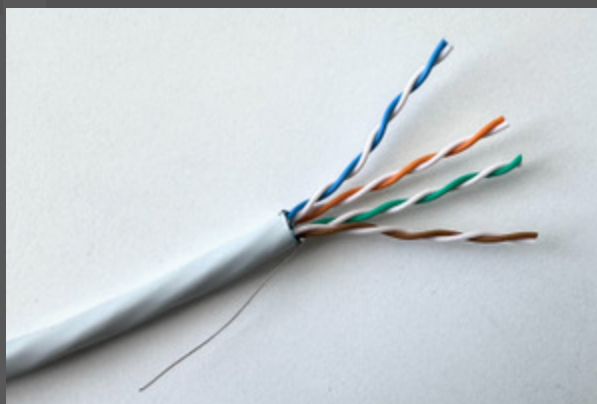


# JAK INSTALOVAT RAL KEYSTONY SOLARIX



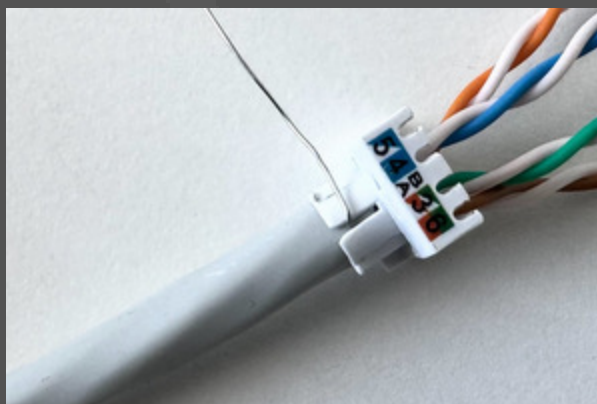
Opatrně odstraňte plášť kabelu přibližně v délce **30 mm**, a to nástrojem, který je k tomu určený (tj. ořezávač datových kabelů). Na kabelu nesmí zůstat **žádné otřepy** odstaněného pláště.

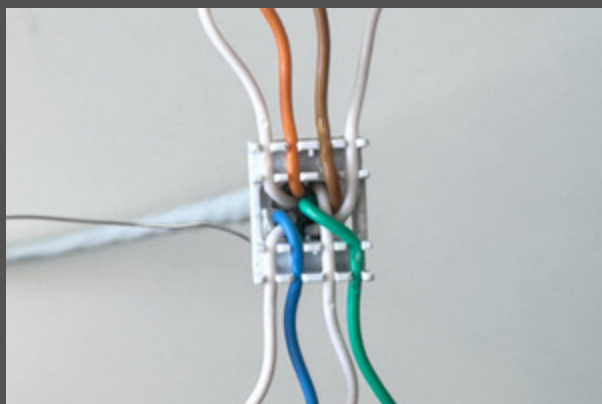
V závislosti na typu stíněného kabelu, odbalte páry ze stínící či jiné fólie a opatrně fólii/fólie **odstříhněte**, a to co nejtěsněji k plášti kabelu (tj. bez jakýchkoliv otřepů fólie u pláště kabelu). U F/TP kabelů odstříhněte i plastový kříž. Pozor na vodiče i zemnicí drátek, **nesmí dojít** k jejich **poškození**. Zemnicí drátek (popř. oplet u S/FTP kabelů) otočte dozadu **podél pláště**.



Na vodiče a kabel nasadíte bílou **vodičí krytku** SECURE CAP. Páry kabelu je potřeba si připravit tak, aby bylo dodrženo rozdělení párů dle **barevného značení** na krytce. Krytku doražte **co nejtěsněji** k plášti kabelu až ucítíte odpor **kabelové pojistky** uvnitř krytky.

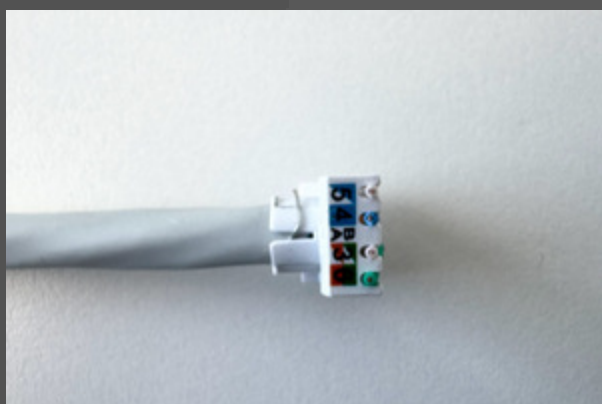
**Zemnicí drátek** (popř. oplet u S/FTP kabelu) zasuňte do jedné ze dvou **mezer** plastové krytky, které se nachází v **dolní** nebo **horní** části krčku krytky tak, jak je ukázáno na obrázku.





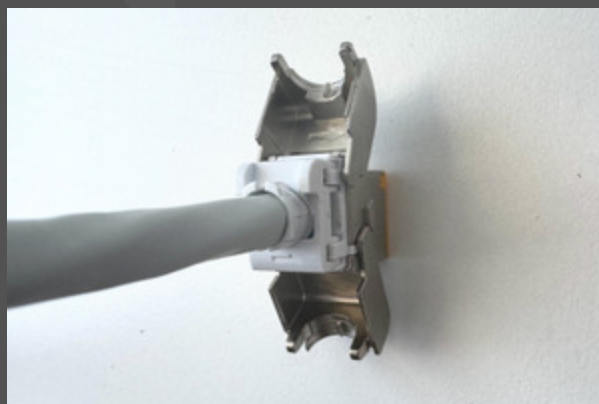
Rozdělte vodiče do **drážek krytky**. Je nutné dodržet správné **schéma zapojení** (tj. T568A nebo T568B), které je barevně vyznačeno na krytce. Každý vodič musí být dobře upevněn v **obou vodičích drážkách** krytky.

Co **nejtěsněji** pak odštípnete přesnými stranovými štípacími kleštěmi **přebytečné části** vodičů. Vodiče nesmí přesahovat krytku o více než **0,3-0,5 mm** (ideálně ale ještě méně) a musí stále pevně držet **v obou vodičích drážkách** krytky. Rovněž se vodiče nesmí nacházet **nad úroveň** drážek resp. samotné krytky. Oba tyto úkony mají významný vliv na spolehlivé **zařezání** a **uzavření** keystoneu.



Zemnicí drátek (popř. oplet u S/FTP kabelů) obtočte těsně **kolem krčku** krytky SECURE CAP a zkraťte jeho délku na **7-15 mm**. Zemnicí drátek musí **přiléhat** na krček krytky a nesmí vadit sevření čelistí keystoneu. K jeho propojení s GROUND LOCK mechanismem keystoneu dojde na **dolní** nebo **horní** části krytky (v případě dostatečné délky zemnicího drátku na pak obou částech).

Nyní co nejvíce a nejpevněji nasad'te krytku s vodiči **kolmo** do těla keystoneu. Krytka musí být nasazena podle **vodičích šipek** na keystoneu i krytce- tj. šipky musí ukazovat ve stejném směru.





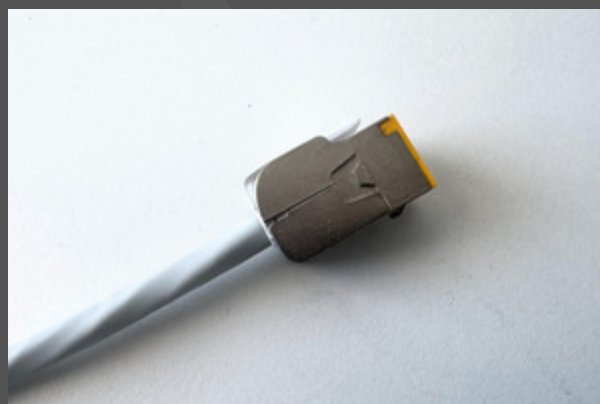
Pak pevně **tiskněte** čelisti keystone k sobě a zároveň tlačte krytku s kabelem do keystone. Krytka s vodiči mírně postoupí do **zařezávacích** nožů samořezné svorkovnice keystone.

Dbejte na to, aby se při uzavírání keystone krytka **nevychylovala** ani do jedné strany (ani doleva ani doprava). Obě čelisti keystone (především ale ta horní) musí po celou dobu působit na krytku **rovnoměrně**. Toto je velmi důležité.



Ke **konečnému** a **pevnému** uzavření keystone je nutné použít **siko kleště** (popř. použít jiný podobný způsob). Stisk musí být **postupný** a působit na čelisti **rovnoměrně**. V závěru je třeba čelisti keystone dorazit co **nejvíce k sobě** (tj. musí spolu dobře lícovat). Teprve pak dojde ke **správnému zařezání** vodičů a propojení zemního drátku s GROUND LOCK mechanismem.

Pokud jste úspěšně **dokončili** všechny výše uvedené kroky, je instalace keystone Solarix **dokončena**. Při ukládání keystone do patch panelu i zásuvky dbejte na dodržení **min. poloměru ohybu** určeného pro datové kabely (tj. 4 x průměr kabelu, viz CSN EN 50174-2, část 4.4.1.2). Kabelové trasy i jejich jednotlivé části musí být na toto dopředu **připraveny** a dostatečně **dimenzovány**.





Pokud vám po instalaci keystoneu zůstanou jakékoliv **obaly** nebo **části keystoneu** (např. barevné masky, které nevyužijete), nezapomeňte je řádně ekologicky zlikvidovat do **tříděného odpadu**.

## POTŘEBUJETE PORADIT?

Pokud **potřebujete poradit** s instalací tohoto produktu, prosím **ozvěte se nám** na [info@solarix.cz](mailto:info@solarix.cz) nebo telefonicky na +420 840 505 555. Tento dokument má charakter **uživatelského manuálu**.

**Výrobce/Producer/Producent/Výrobca:**

**INTELEK LTD**

Ericha Roučky 1291/4, Brno, 627 00, CZ

+420 840 505 555

[www.solarix.info](http://www.solarix.info) • [info@solarix.info](mailto:info@solarix.info)

