

SOLARIXPEDIA

Instalační průvodce: jak instalovat konektory Solarix kategorie 6A

SPECIFIKACE KONEKTORŮ SOLARIX KRJS45/6ASLD

- Stíněný konektor **kategorie 6A** RJ45 8p8c **50 μin** s vodící vložkou
- Určený pro kabely s **pevným měděným jádrem** (tj. kabel drát, instalační kabel)
- Pro kabely s vodiči s průměrem **do 0,57 mm** resp. **do 1,50 mm** včetně PE izolace
- Celkový max. průměr kabelu vhodný pro tento konektor je **8,0 mm**
- Kromě instalačních kabelů **kategorie 6A** je tento konektor vhodný i pro zakončení stíněných kabelů **kategorie 7**

CO BUDETE K INSTALACI POTŘEBOVAT

- **Ořezávač** pláště instalačního kabelu (např. ze sady Solarix [SX-TOOL-KIT](#))
- **Štípací kleště** (např. Solarix [HT-222](#))
- **Krimpovací kleště** Solarix [HT-N3](#) nebo [HT-EASY](#) popř. i běžné kleště [HT-2008R](#) (viz dále)
- Stíněný instalační kabel Solarix **kategorie 6A** nebo **7** dle specifikace výše
- **Stíněný konektor** Solarix [KRJS45/6ASLD](#) s vodící vložkou
- **Ochranu konektoru** Solarix [S45SP-GY-6A](#)



DŮLEŽITÉ UPOZORNĚNÍ

POZOR, tento návod obsahuje **dva různé způsoby** instalace, a to do prostředí **E1** (běžné kancelářské prostředí) a do prostředí **E2/E3** (průmyslová popř. více zarušená prostředí). Více viz tzv. MICE klasifikace z **ČSN EN 50173-1***).

MICE KLASIFIKACE - ZJEDNODUŠENÉ ROZDĚLENÍ PROSTŘEDÍ

E1



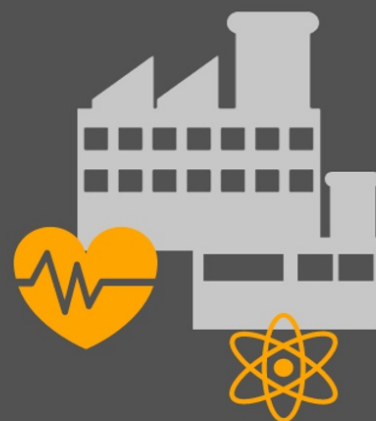
Kanceláře a ostatní
běžné prostředí

E2



LIGHT industrial
popř. laboratoře a
nemocnice

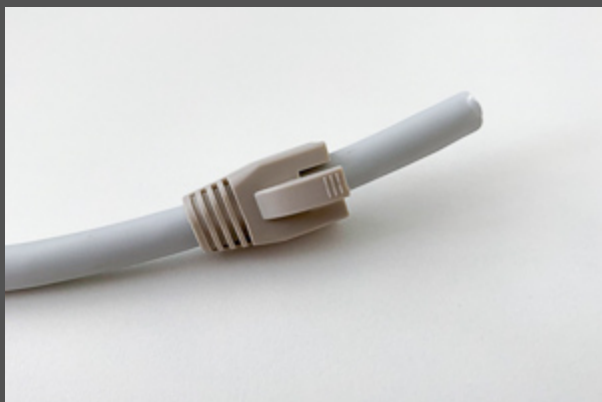
E3



HEAVY industrial
popř. laboratoře a
nemocnice

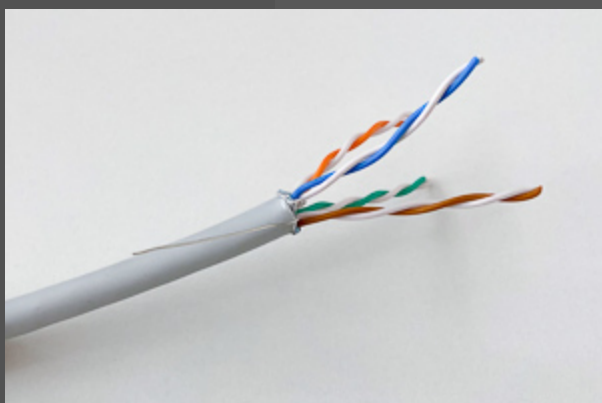
*) Tento instalační průvodce obsahuje jen základní a zjednodušené rozdělení prostředí podle MICE klasifikace (tj. Mechanical, Ingress, Climatic/Chemical, Electromagnetic). Veškeré další informace k jednotlivým typům prostředí a jejich konkrétním parametrům najdete v ČSN EN 50173-1, část 5.1.2, a G3. Podle ČSN EN 50173, části 5.1.1, musí být klasifikace provedena pro všechny kritéria prostředí (tedy M, I, C i E) a pro každý jednotlivý segment/kanál kabeláže. Výběr produktů a všech součástí kabeláže musí pak být proveden podle požadavků jednotlivých parametrů skupiny MICE pro daný segment.

JAK INSTALOVAT KONEKTORY SOLARIX KRJS45/6ASLD V BÉŽNÉM PROSTŘEDÍ E1



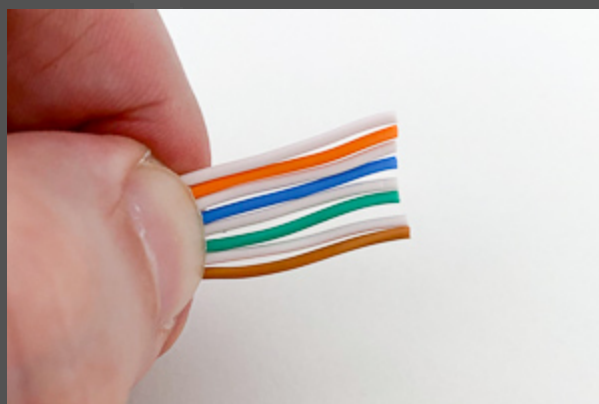
Před samotnou instalací konektoru **KRJS45/6ASLD** nejdříve na instalační kabel navlékněte ochranu konektoru **S45SP-GY-6A**. Pokud tak neučiníte, **nebude dodatečně možné** po instalaci konektoru tuto ochranu použít.

Po jejím nasazení posuňte ochranu **S45SP-GY-6A** dále na kabel tak, aby vám při instalaci konektoru nepřekážela. Následně u instalačního kabelu **odstraňte plášť** přibližně **v délce 30 až 40 mm**.



Odbalte páry z fólie **co nejtěsněji** u pláště kabelu. Fólie opatrně odstříhnete, opět **co nejtěsněji** k plášti kabelu (popř. postupujte dle návodu pro prostředí E2 a E3, viz dále). Pozor na vodiče a zemnicí drátek, **nesmí dojít** k jejich **poškození**. Zemnicí drátek by měl směřovat dozadu **podél kabelu**.

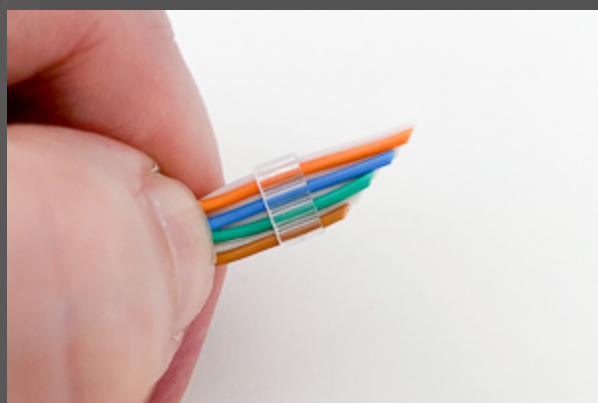
Vodiče kabelu rozpleťte, dobře **vyrovnejte** (tak, aby na nich nebylo patrné žádné kroucení) a následně **srovnejte do pořadí** dle požadovaného schématu zapojení (tj. T568A nebo T568B).



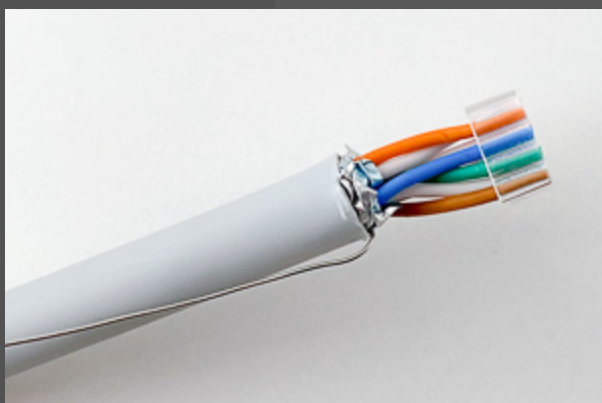


Vodiče instalačního kabelu zastříhněte **diagonálně**, budou se vám tak lépe vkládat do vodící vložky konektoru.

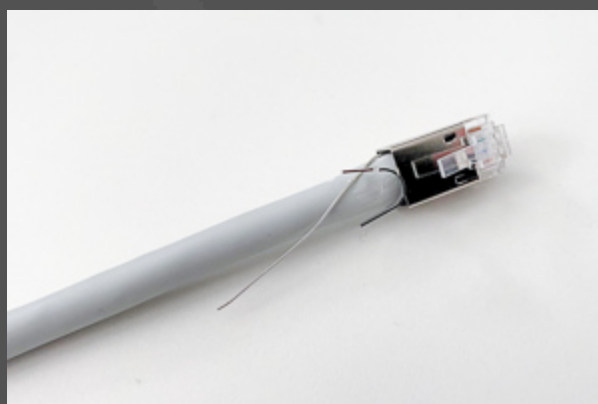
Vodící vložku **postupně nasadíte** na jednotlivé vodiče (je potřeba stále kontrolovat správné pořadí vodičů dle zvoleného schématu zapojení) tak, aby **spodní šikmá část** vodící vložky směřovala v konektoru **směrem dolů** k jednotlivým pinům. Toto je velmi důležité.



Zbylé části vodičů pak **odštípnete** tak, aby vzdálenost mezi vložkou a pláštěm kabelu byla přibližně **10 až 13 mm**.



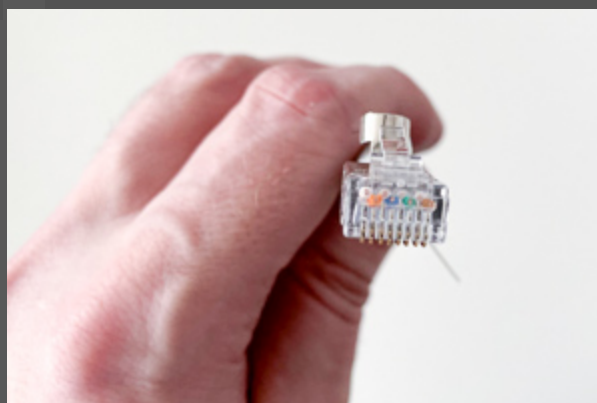
Kabel i s nasazenou vložkou **zasuňte do konektoru**. Je potřeba si znovu ověřit, že vodící vložku vkládáte do konektoru **správně** (tj. její spodní zkosená část musí směřovat **směrem dolů** k jednotlivým pinům konektoru). Zemní drátek zůstává volně podél kabelu.





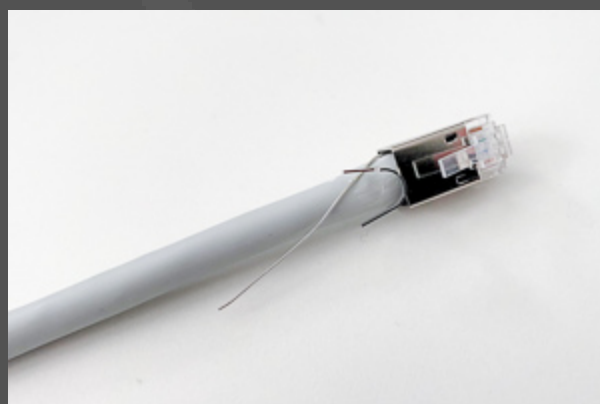
U **silnějších kabelů** bude nutné zploštit plášť kabelu (např. kombinacími kleštěmi) v šířce **min. 10 mm** tak, aby se plášť kabelu dostal dovnitř konektoru v **dostatečné délce**.

Je důležité, abyste kabel i s vložkou zatlačili do konektoru **co nejvíce**. Všechny vodiče by se měly z vnitřní strany dotýkat **čela konektoru**.



Takto složený konektor vložte do kleští **HT-N3** nebo **HT-EASY** a konektor těmito kleštěmi **nakrimpujte**. U kleští HT-EASY je potřeba tyto kleště pro tento krok **správně nastavit** (viz [zde](#)).

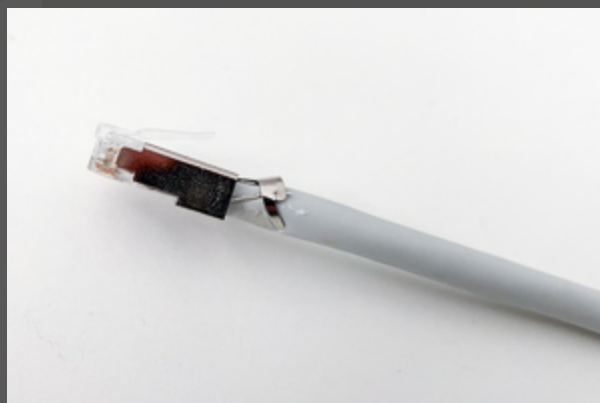
Následně je třeba propojit **kovové tělo** konektoru se **zemnicím drátkem** kabelu. K tomuto účelu slouží **kovová vidlice** na zadní části konektoru, **pod kterou** je třeba **umístit** zemnicí drátek instalačního kabelu.





Znovu pak vložte konektor do **kleští HT-N3** dle obrázku. Pozor konektor je třeba do kleští vložit **správným směrem** (tj. bříškem konektoru nahoru, opět viz obrázek). Stejný slot na uzavření U vidličky konektoru (tzv. tail clip) mají i univerzální kleště **HT-EASY**, které lze k tomuto účelu také velmi dobře využít.

Po tomto úkonu je nutné zkontrolovat dostatečně **pevný kontakt** zemního drátku s vodivou částí konektoru Solarix. Pokud je vše v pořádku, je možné zbylou část zemního drátku kabelu **odštípnout**.

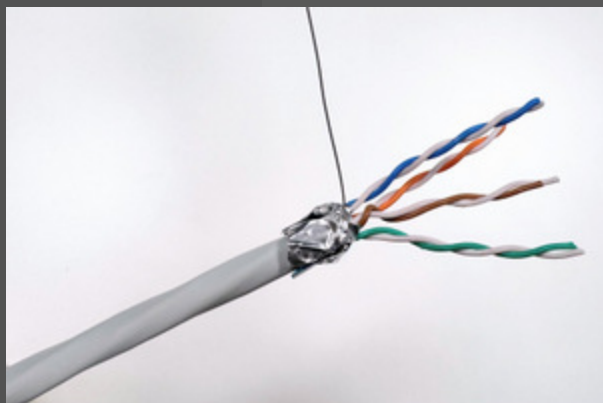
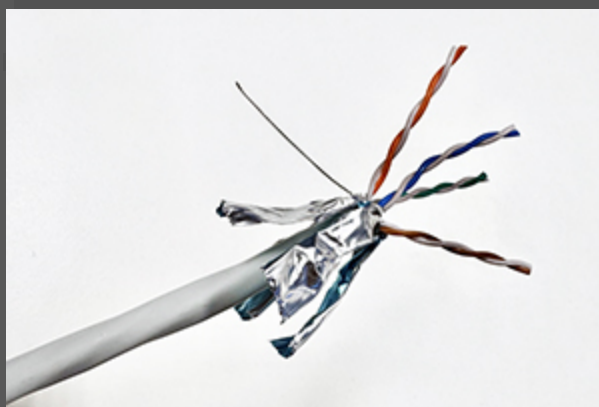


Poté **nasuňte** ochranu S45SP-GY-6A na konektor. Pokud jste úspěšně **provedli** všechny výše uvedené kroky, je instalace konektoru Solarix KRJS45/6ASLD **dokončena**.

JAK INSTALOVAT KONEKTORY SOLARIX KRJS45/6AŠLD VE VÍCE ZARUŠENÉM NEBO PRŮMYSLOVÉM PROSTŘEDÍ E2 A E3

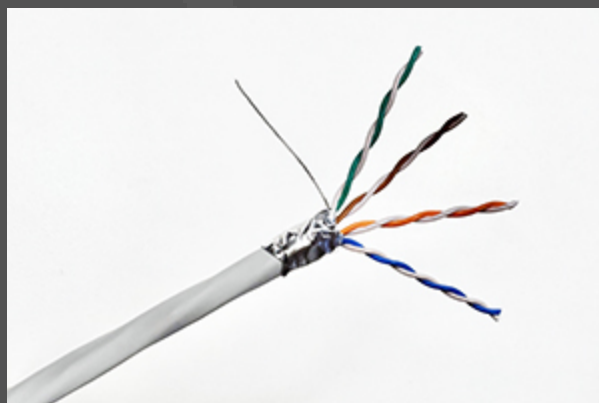
- I když je tento způsob instalace o něco časově náročnější, jde o **nejspolehlivější** propojení stínění **instalačního kabelu s tělem konektoru**. Proto jej doporučujeme používat ve **všech typech prostředí**, tedy kromě E2 a E3 i v E1. Je zde zajištěna **maximální efektivita** stínění.
- Tento postup se ve velké míře **shoduje** s postupem výše, **důležité odlišnosti** jsou uvedeny níže. Tyto odlišnosti se týkají především **způsobu propojení** stínění kabelu a konektoru za pomoci jak **zemnicího drátku**, tak i **hliníkové fólie/fólií**.

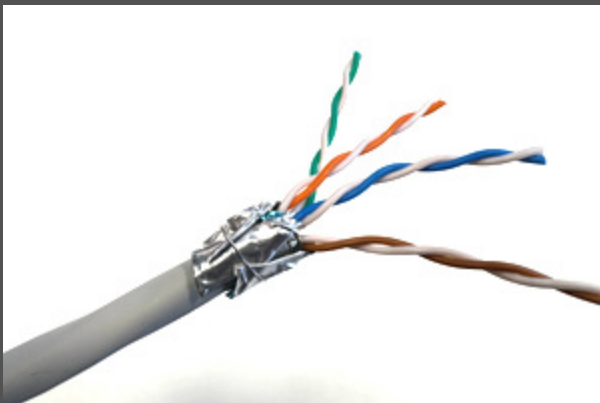
Po odizolování pláště kabelu, **rozbalte** páry z fólie (U/FTP a S/FTP kabely) a otočte je dolů podél kabelu, tak aby **stříbrná** (vodivá) část každé z fólií byla otočena **ven od kabelu** tak, jak je vidět na obrázku. Modrá (nevodivá) část fólie pak bude mířit dolů ke kabelu. U F/UTP kabelů tak učiňte s jedinou **celkovou fólií**. Zemnicí drátek (U/FTP a F/UTP) popř. opleť (u S/FTP) kabelů zůstává zatím stranou.



Následně **zkráťte** všechny fólie (U/FTP a S/FTP kabely) na délku cca **15 mm**. Stříbrné části všech fólií zůstávají na **vnější straně** kabelu. V případě F/UTP kabelů tento krok přeskočte.

Všechny čtyři fólie (U/FTP a S/FTP kabely) nyní dobře **přimáčkněte** k plášti kabelu tak, aby společně pokrývaly **celý průměr kabelu**. Je důležité, aby stříbrné části fólií byly stále otočeny ven od kabelu. V případě F/UTP kabelů obtočte jedinou fólii kolem **pláště kabelu** tak, jak ukázáno na obrázku (opět stříbrnou částí ven a modrou dolů ke kabelu).





Zemní drátek kabelu pak **omotejte** kolem fólie/fólií tak, aby se co nejvíce **dotýkal** jejich stříbrných (vodivých) částí. Další kroky jsou pak již **shodné** s návodem výše.

Tedy je třeba správně **zavést vodiče** do vložky konektoru dle požadovaného schématu zapojení, zastříhnout je, vložit do **krimpovacích kleští** a **zakrimovat**.



Zadní vidličku konektoru pak nalisujte na **fólii i zemní drátek** tak, aby bylo vytvořeno **spolehlivé spojení** stínění konektoru s **fólií i zemním drátkem** instalačního kabelu.

K tomuto kroku můžete použít kleště **HT-N3** a nebo univerzální kleště **HT-EASY**. Oba tyto nástroje mají kromě krimpovacích čelistí i slot určený k pohodlnému **nalisování vidličky** (tzv. tail clip) na stínění a plášť kabelu.





Na tomto obrázku je vidět požadovaný stav, kdy **stínění konektoru** se dobře dotýká **stínění kabelu**, a to jak stínicí fólie, tak i zemního drátku.

Poté **nasuňte** ochranu S45SP-GY-6A na konektor. Pokud jste úspěšně **provedli** všechny výše uvedené kroky, je instalace konektoru Solarix KRJS45/6ASLD **dokončena**.



JAK INSTALOVAT KONEKTORY SOLARIX KRJS45/6ASLD (verze pro běžné krimpovací kleště)



Pokud nemáte nebo si z nějakého důvodu nechcete **pořízovat** kleště HT-N3 nebo HT-EASY, je možné k zakrimpování konektoru Solarix KRJS45/6ASLD použít i **běžné krimpovací kleště** (např. HT-2008AR).

Z kleští je ale třeba **odejmout** část označenou na obrázku, jenž se používá u běžných konektorů k zatlačení **plastové pojistky** konektoru na plášť kabelu. Konektory Solarix KRJS45/6ASLD tuto plastovou pojistku nemají (z důvodu **kompatibility** se silnějšími kabely). V případě, že tuto část před instalací neodejmete, hrozí **deformace** konektoru.



Rovněž je při použití běžných kleští nutné zajistit dostatečně **pevný kontakt** zemnicího drátku a vodivé vidlice na zadní části konektoru tak, aby došlo k **řádnému propojení** stínění konektoru se stíněním kabelu. **Toto je velmi důležité.** Pokud tedy nemáte k dispozici nástroje HT-N3 nebo HT-EASY můžete k tomuto účelu použít např. **kombinační kleště.**

Ostatní kroky instalace konektoru Solarix KRJS45/6ASLD běžnými krimpovacími kleštěmi jsou pak **shodné** s kroky uvedenými výše v tomto instalačním průvodci.



POTŘEBUJETE PORADIT?

Pokud **potřebujete poradit** s instalací tohoto produktu, prosím **ozvěte se nám** na info@solarix.cz nebo telefonicky na +420 840 505 555. Tento dokument má charakter **uživatelského manuálu**.

Výrobce/Producer/Producent/Výrobca:

INTELEK LTD

Ericha Roučky 1291/4, Brno, 627 00, CZ

+420 840 505 555

www.solarix.info • info@solarix.info

