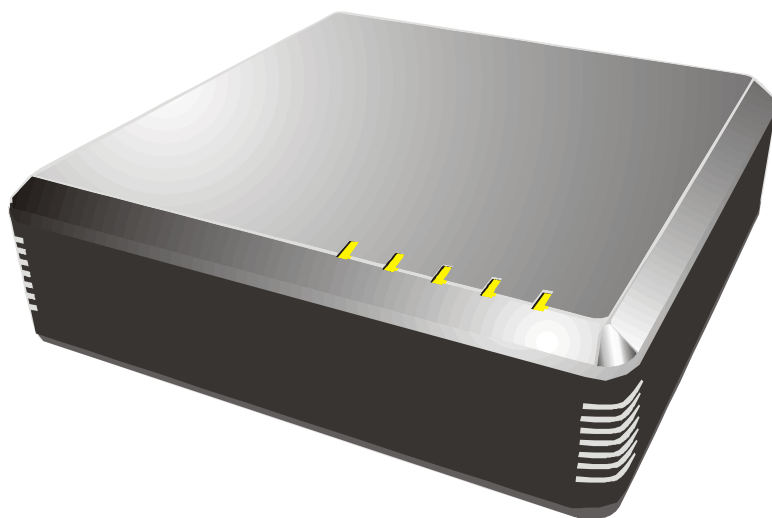


VoIP brána

P/N: 065-9051

Návod k obsluze



I. Základní přehled

1. Přehled

VoIP brána je 1portové telefonní rozšíření a 1portový SOHO router. Podporuje přenosové rychlosti 10/100 Mb/s, telefonní služby po IP síti a nabízí snadnou správu a konfiguraci.

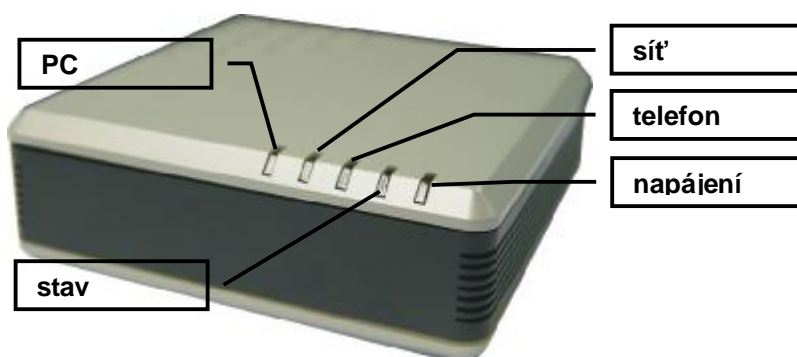
2. Specifikace

2.1 Fyzická rozhraní	<ul style="list-style-type: none"> 2.1.1 RJ-45 <ul style="list-style-type: none"> A. WAN X 1 pro připojení k internetu B. LAN X 1 pro připojení k PC 2.1.2 RJ-11 <ul style="list-style-type: none"> A. Phone X 1 pro připojení k běžnému telefonu. B. PSTN X 1 pro připojení k pevné lince. 2.1.3 Zdroj <ul style="list-style-type: none"> A. Napětí: DC 12 V B. Proud: 1 A 2.1.4 LED <ul style="list-style-type: none"> A. WAN: indikace stavu WAN linky B. LAN: indikace stavu LAN linky C. Status: indikace stavu VoIP D. Power: indikace stavu napájení E. Phone: indikace stavu analogového telefonu 2.1.5 Rozměry: 9,9 X 9,9 X 3,2 cm
2.2 Protokoly	<ul style="list-style-type: none"> 2.2.1 SIP RFC 3261 <ul style="list-style-type: none"> A. Outbound proxy B. Podporuje IP nebo doménová jména u primárních a sekundárních proxy.
2.3 Volací funkce	<ul style="list-style-type: none"> 2.3.1 Směrování hovorů 2.3.2 Předávání hovorů 2.3.3 Alarm při nespojení se SIP 2.3.4 Přidržení hovoru 2.3.5 Zobrazení čísla volajícího
2.4 Hlasové funkce	<ul style="list-style-type: none"> 2.4.1 Podporované kodeky <ul style="list-style-type: none"> A. G.711(A-law/μ-law) B. G.723.1 C. G.729 D. G.711 FAX 2.4.2 RTP / RTCP 2.4.3 potlačení echa G.168 2.4.4 detekce ticha 2.4.5 generování běžného hluku 2.4.6 DTMF

	2.4.7 generování volacího tónu
2.5 Síť	2.5.1 Síťová propojení <ul style="list-style-type: none"> A. PPPoE (RFC 2516) B. účet a hesla lze uložit C. opětovné připojení po odpojení D. DHCP E. pevná IP 2.5.2 DHCP server a NAT 2.5.3 podpora Bridge módu 2.5.4 Diff Serv 2.5.5 podpora SNTP
2.6 Správa systému	2.6.1 webové rozhraní, Telnet 2.6.2 login a heslo
2.7 Upgrade firmware	2.7.1 TFTP / FTP / Web
2.8 Pracovní prostředí	2.8.1 střídavé napětí 2.8.2 110~220V ± 10V 2.8.3 60Hz ± 3Hz 2.8.4 Teplota 0°C~40°C 2.8.5 Vlhkost 10%~90%RH
2.9 Certifikace	2.9.1 CE, FCC

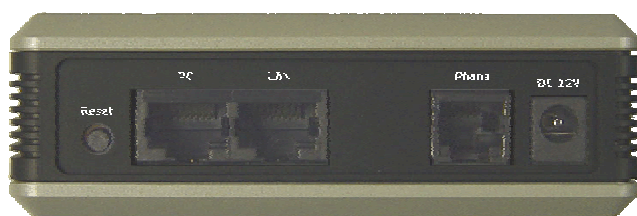
3. Vzhled

3.1 Indikátory

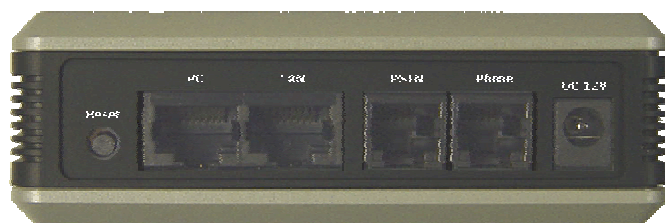


Obrázek 1

3.2 Fyzické rozhraní



Obrázek 2. ATA-S



Obrázek 3. ATA-SP

- 3.3 PC Port:
- 3.4 LAN Port:
- 3.5 Telefonní Port:
- 3.6 PSTN Port (pouze ATA-SP):
- 3.7 DC 12V Port:
- 3.8 Reset (nutno přidržet 5 s)

II. Instalace

1. Před instalací

Ověřte si, že je vše připraveno:

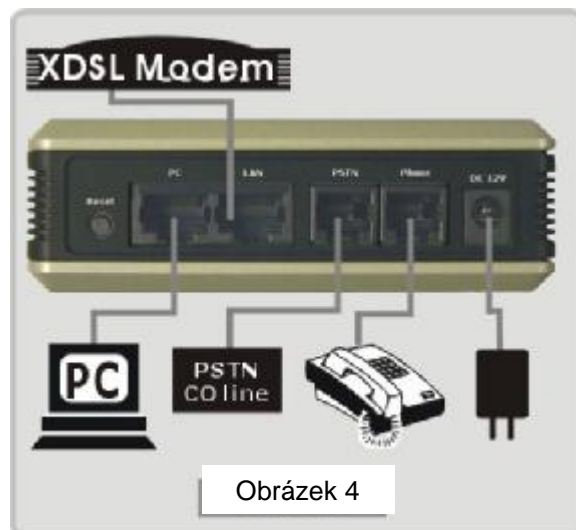
- A. PC se síťovým připojením
- B. Ethernet RJ-45 kabel
- C. telefonní a RJ-11 kabel

2. Rychlá instalace

Scénář 1. XDSL připojení

Připojte bránu přímo k XDSL modemu.

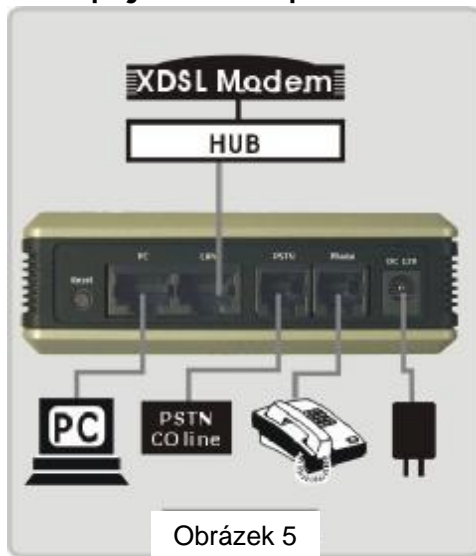
- D. Zařízení zapojte dle obrázku.



- KROK 1.** Zapojte RJ-45 kabel do XDSL modemu.
- KROK 2.** Zapojte RJ-11 kabel k analogovému telefonu.
- KROK 3.** Zapojte RJ-11 kabel z PSTN linky do PSTN portu.
- KROK 4.** Zapojte napájecí adaptér.
 - 1. Nyní zkontrolujte indikátory LED.
- KROK 5.** Připojte pomocí RJ-45 kabelu bránu k PC.

Scénář 2. Připojení pomocí HUBu

Připojte bránu přímo k HUBu či switchi. Postupujte dle obrázku 7.



III. Správa přes webové rozhraní

1. Přihlašovací a uvítací obrazovka

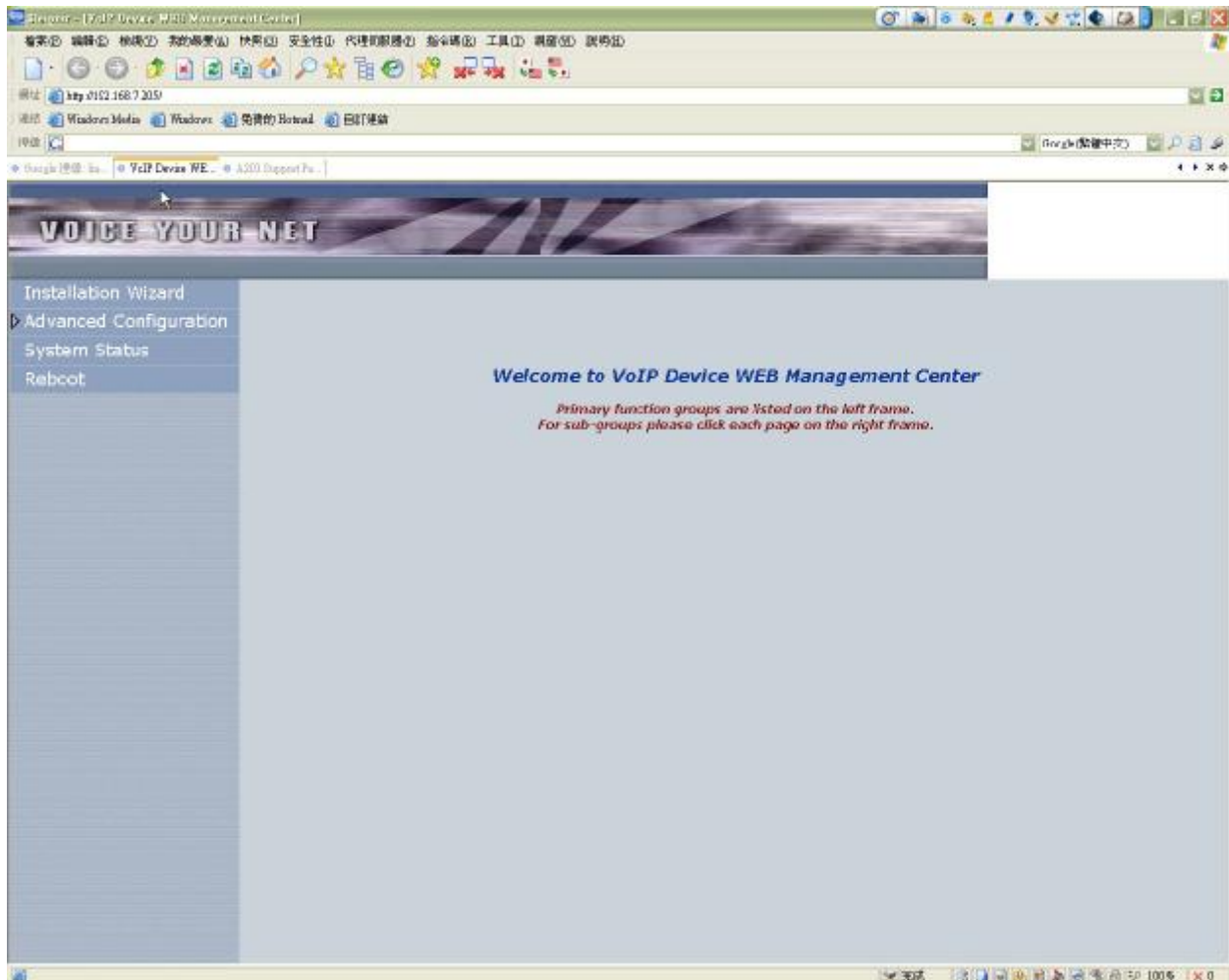
KROK 1. Spusťte svůj webový prohlížeč.

KROK 2. Zadejte IP adresu [192.168.123.123] (továrně nastavená IP adresa)

Zobrazí se vám okno vyžadující login a heslo. Login je „root“ a heslo není nastaveno (nic nevyplňujte).



KROK 3. Klepněte na OK.

KROK 4. Po úspěšném přihlášení uvidíte uvítací obrazovku.**2. Uložit a restartovat**

Po nastavení všech nezbytných změn je potřeba potvrdit jejich uložení a bránu restartovat.

IV. Telnet rozhraní

1. Přihlášení

Při prvním přihlášení použijte login „root“ a prázdné heslo.

```
login: root
password:
Welcome to Terminal Configuration Mode
Please enter your configuration item

usr/config$
```

2. Uložit a restartovat

Po nastavení všech nezbytných změn je potřeba potvrdit jejich uložení a bránu restartovat.